

Pasūtītāja līguma reģ. numurs 13-7/17/193

Izpildītāja līguma reģ. numurs _____

IEPIRKUMA LĪGUMS
par remontdarbu veikšanu ēkā Alberta ielā 10, Rīgā

Rīgā,

2017.gada 28. jūlijā

~~Valsts reģionālās attīstības aģentūra~~, (nodokļu maksātāja kods Nr. 90001733697), juridiskā adrese: Alberta iela 10, Rīga, LV-1010, (turpmāk - Pasūtītājs), tās direktora Aigara Undzēna personā, kurš rīkojas saskaņā ar Ministru kabineta 2016. gada 14. jūnija noteikumiem Nr.375 „Valsts reģionālās attīstības aģentūras nolikums”, no vienas puses, un

sabiedrība ar ierobežotu atbildību „Cleanhouse”, (reģistrācijas Nr.40003371991), juridiskā adrese: Rankas iela 13, Rīga, LV-1005, (turpmāk – Izpildītājs), tās direktora Mārtiņa Drones personā, kurš rīkojas uz 2017.gada 13.februāra pilnvaras Nr.38 pamata, no otras puses, (turpmāk kopā - Puses, katra atsevišķi – Puse),

pamatojoties uz Valsts reģionālās attīstības aģentūras organizēto iepirkumu “Remontdarbu veikšana ēkā Alberta ielā 10, Rīgā” (identifikācijas Nr. VRAA/2017/11/MI) (turpmāk- Iepirkums) noslēdz šādu remontdarbu līgumu, (turpmāk – Līgums):

1. Līguma priekšmets

- 1.1. Pasūtītājs pasūta un samaksā, bet Izpildītājs saskaņā ar Līguma noteikumiem, apņemas veikt remontdarbus (turpmāk – Darbi) Pasūtītāja objektā adresē: Alberta ielā 10, Rīgā, LV – 1010 (turpmāk – Objekts) atbilstoši normatīvo aktu prasībām.
- 1.2. Darbu izpildes termiņš ir 30 (trīsdesmit) kalendārās dienas no Līguma noslēgšanas dienas.
- 1.3. Izpildītājs Darbus veic ar savu darbaspēku, darba rīkiem un ierīcēm, un ar materiāliem, kuru vērtība ir ierēķināta Līguma summā.
- 1.4. Darbi tiek veikti saskaņā ar Pasūtītāja Tehnisko specifikāciju (Līguma 1.pielikums), Izpildītāja piedāvājumu Iepirkumā (Līguma 2.pielikums) un saskaņoto darbu grafiku (turpmāk – Grafiks) (Līguma 3.pielikums), kā arī normatīvajos aktos noteiktajā kārtībā un ievērojot Pasūtītāja norādījumus.

2. Līgumcena un norēķinu kārtība

- 2.1. Līguma kopējā summa par atbilstoši Līguma noteikumiem izpildītajiem Darbiem ir EUR 22452.17 (divdesmit divi tūkstoši četri simti piecdesmit divi euro 17centi), (turpmāk – Līguma summa), neieskaitot pievienotās vērtības nodokli, turpmāk – PVN. PVN tiek aprēķināts un maksāts saskaņā ar spēkā esošajiem normatīvajiem aktiem.
- 2.2. Līguma summā ir iekļautas visas ar Līgumā noteikto saistību un Darbu izpildi saistītās izmaksas, tajā skaitā arī palīgdarbu, palīgmateriālu, mehānismu un darbaspēka izmaksas, lai pilnībā veiktu Līgumā paredzētos Darbus, izņemot PVN.
- 2.3. Pasūtītājs samaksā par kvalitatīvi izpildītajiem un pieņemtajiem Darbiem Līguma ietvaros.
- 2.4. Samaksa tiek veikta tikai par Līgumā nolīgtajiem un atbilstoši Līguma noteikumiem veiktajiem un pieņemtajiem Darbiem EUR (euro).
- 2.5. Samaksu par kvalitatīvi izpildītiem un pieņemtiem Darbiem Pasūtītājs veic 20 (divdesmit) kalendāro dienu laikā pēc veikto Darbu pieņemšanas – nodošanas akta abpusējas parakstīšanas un atbilstoši Izpildītāja sagatavota rēķina saņemšanas dienas.
- 2.6. Sagatavojot rēķinu un veikto Darbu pieņemšanas - nodošanas aktu, Izpildītājs tajos norāda Iepirkuma nosaukumu, Iepirkuma identifikācijas Nr., CPV kodu 45000000-7 (celtniecības darbi), Pasūtītāja Līguma numuru un citus nepieciešamos rekvizītus.

- 2.7. Līguma 2.6.apakšpunktā noteikto prasību neievērošanas gadījumā Pasūtītājs ir tiesīgs neapmaksāt rēķinu līdz minēto prasību izpildei, līdz ar to Pasūtītājam nevar tikt piemērots šī Līguma 7.2.apakšpunktā noteiktais līgumsods. Par samaksas dienu tiek uzskatīta diena, kad Pasūtītājs veicis pārskaitījumu uz Izpildīta norēķinu kontu.
- 2.9. Izpildītājs, pamatojoties uz iesniegto rēķinu, 30 (trīsdesmit) kalendāro dienu laikā no rēķina izrakstīšanas dienas, samaksā Pasūtītājam aprēķināto līgumsodu un/vai izdevumus saistītus ar konstatēto trūkumu, nepilnību un defektu novēršanu, pārskaitot naudas līdzekļus uz rēķinā norādīto Pasūtītāja norēķinu kontu.
- 2.10. Samaksa par papildus darbiem, kuru pieņemšana nav veikta Līgumā noteiktā kārtībā, netiek veikta.

3. Darbu izpildes kārtība

- 3.1. Izpildītājs Darbu uzsākšanu konkrētā Objektā saskaņo ar Pasūtītāja norādīto kontaktpersonu. Darbi tiek uzsākti ne vēlāk kā 5 (piecu) dienu laikā no Līguma noslēgšanas dienas.
- 3.2. Darbu izpildes termiņš tiek noteikts saskaņā ar Grafiku noteikto laiku. Kopējais Darbu izpildes termiņš ir 30 (trīsdesmit) dienas no Darbu uzsākšanas dienas saskaņā ar Līguma 3.1.punktu.
- 3.3. Veicot Darbus, Izpildītājs apņemas ievērot Darbu veikšanas tehnoloģijas un neaizskart, nebojāt pievienotās komunikācijas, Objektu un blakus esošo īpašumu (ja attiecināms), bojājumu gadījumā nodrošināt to atjaunošanu un zaudējumu atlīdzināšanu.
- 3.4. Veikto Darbu garantijas termiņš ir vismaz 24 (divdesmit četri) mēneši no abpusējas Darbu nodošanas-pieņemšanas akta parakstīšanas dienas.
- 3.5. Garantijas laikā konstatēto defektu novēršanas termiņš ir 10 (desmit) darba dienas no defektu akta vai pretenzijas nosūtīšanas dienas elektroniskā pasta formā un informējot telefoniski par elektroniskā pasta nosūtīšanu. Puses, savstarpēji rakstveidā vienojoties, var noteikt citu konstatēto trūkumu un defektu novēršanas termiņu.

4. Pasūtītāja pienākumi un tiesības

- 4.1. Pasūtītājam ir tiesības izvirzīt Izpildītājam pamatotas pretenzijas par Darbu kvalitāti un Darbu trūkumiem saskaņā ar Līguma noteikumiem.
- 4.2. Pasūtītājs ir atbildīgs par savu Līguma saistību kvalitatīvu un savlaicīgu izpildi.
- 4.3. Pasūtītājs neatbild par Izpildītāja Iepirkumā iesniegtajā tāmē pieļautajām kļūdām un neuzņemas materiālo atbildību (neapmaksā) par tāmē neiekļautajām Darbu izpildei nepieciešamajām papildus izmaksām. Šajā punktā minētās izmaksas sedz Izpildītājs.
- 4.4. Nepieciešamības gadījumā Pasūtītājs brīdina Izpildītāju par neparedzētiem apstākļiem, kas radušies pēc Līguma noslēgšanas no Pasūtītāja neatkarīgu apstākļu dēļ un kuru dēļ varētu tikt traucēta saistību izpilde. Tādā gadījumā, Pusēm vienojoties, Darbu izpildes termiņi var tikt attiecīgi pagarināti.
- 4.5. Pasūtītājam ir tiesības būvizmaksu noteikšanai pieaicināt sertificētu ekspertu būvizmaksu noteikšanas jautājumos.

5. Izpildītāja pienākumi un tiesības

- 5.1. Izpildītājs kvalitatīvi veic Darbus, ievērojot visus Latvijas Republikā spēkā esošos normatīvos aktus, kas attiecas uz Darbu izpildes kārtību un kvalitāti, un atbild par visu spēkā esošo drošības tehnikas, darba aizsardzības, ugunsdrošības un citu noteikumu ievērošanu, kas attiecas uz Darbu veikšanu.
- 5.2. Izpildītājs ir atbildīgs par savu Līguma saistību savlaicīgu un kvalitatīvu izpildi.
- 5.3. Izpildītājs apliecina, ka pilnībā pārzina Darbu saturu un apjomu, ir tiesīgs veikt Darbus atbilstoši Līguma noteikumiem un Latvijas Republikas normatīvajiem aktiem.
- 5.4. Izpildītājs apņemas:
 - 5.4.1. Darbu izpildē izmantot savu kvalificētu darbaspēku, sertificētus materiālus, tehniku, darbarīkus, transportu un citus Darbu izpildē nepieciešamos resursus;

- 5.4.2. uzņemt pilnu atbildību par Darbu izpildē iesaistīto personu rīcību kā par savu, tajā skaitā uzņemt pilnu atbildību par jebkuru negadījumu, kas noticis Objektā neatkarīgi no tā, vai tas notiek ar Izpildītāja vai apakšuzņēmēja darbiniekiem vai trešajām personām;
- 5.4.3. veikt visus nepieciešamos drošības pasākumus, kas saistīti ar Darbu veikšanu, lai garantētu Objekta apmeklētāju un darbinieku drošību;
- 5.4.4. neradīt bojājumus Objektam vai Pasūtītāja mantai, bet gadījumā, ja šajā Līguma punktā minētie bojājumi nodarīti, nekavējoties tos novērst par saviem līdzekļiem un atlīdzināt Pasūtītājam vai jebkurām trešajām personām zaudējumus;
- 5.4.5. veikt Darbus, neradot traucējumus ikdienas darbā Objekta telpās;
- 5.4.6. ne vēlāk kā 1 (vienas) darba dienas laikā pēc Pasūtītāja pieprasījuma sniegt Pasūtītājam informāciju par Darbu izpildes gaitu un norisi;
- 5.4.7. savlaicīgi informēt Pasūtītāju par iespējamiem gadījumiem, kas varētu negatīvi ietekmēt Darbu kvalitāti, un kopā ar Pasūtītāja pilnvaroto pārstāvi sagatavot priekšlikumus, kā izvairīties no šādu iespējamo gadījumu radītajām sekām vai kā tās samazināt;
- 5.4.8. defektu konstatēšanas un defektu akta sastādīšanas gadījumā vai garantijas laikā (Līguma 3.4.punkts) ar savu darbaspēku, materiāliem, darbarīkiem, transportu, citiem Darbu trūkumu novēršanai nepieciešamajiem resursiem par saviem līdzekļiem novērst Pasūtītāja konstatētos Darbu trūkumus, izņemot gadījumus, ja Darbu trūkumi ir radušies trešo personu vai Pasūtītāja darbību, kas nav atkarīgas no Izpildītāja, rezultātā;
- 5.4.9. garantijas laikā (Līguma 3.4.punkts):
 - 5.4.9.1. novērst Darba trūkumus 10 (desmit) darba dienu laikā atbilstoši Līguma 3.5.punktā noteiktajam. Gadījumā, ja defekti netiek novērsti noteiktajā termiņā, Pasūtītājs var piemērot Izpildītājam līgumsodu.
 - 5.4.9.2. ja garantijas remonts Darbos izmantotajiem materiāliem veikts vairāk kā 2 (divas) reizes 1 (viens) gada laikā vai garantijas remontu nav iespējams nodrošināt Līgumā noteiktajā kārtībā, 3 (trīs) darba dienu laikā aizstāt bojātos vai nekvalitatīvos Darbos izmantotos materiālus ar līdzvērtīgiem, kvalitatīviem materiāliem;
 - 5.4.9.3. par garantijas laikā veiktajiem remontiem sagatavot un iesniegt Pasūtītājam aktu, ko paraksta abas Puses, ja garantijas remonts veikts kvalitatīvi un Darbu trūkumi ir novērsti.
- 5.5. Izpildītājs atbild par darbībām, kas iepriekš nav saskaņotas ar Pasūtītāju un no tā izrietošajām sekām, kā arī par Darbu norises gaitu un ar to saistīto darbību likumīgu izpildi.
- 5.6. Izpildītājs Darbu izpildes laikā uz sava rēķina un saskaņā ar normatīvajiem aktiem, ja nepieciešams Darbu izpildei, nodrošina būvgružu novākšanu, tīrību un kārtību Objektā.
- 5.7. Izpildītājs saskaņo un veic visu nepieciešamo atļauju (ja attiecināms atbilstoši veicama darbu specifikai atbilstoši Latvijas Republikas normatīvajiem aktiem), kas nepieciešamas, lai veiktu Darbu izpildi, iegūšanu un spēkā esamību visā Līguma izpildes darbības laikā.
- 5.8. Izpildītājs iesniedz Pasūtītājam Iepirkumā iesniegto tāmēs uzrādīto un Darbos iekļauto materiālu atbilstības sertifikātu un/vai ražotāja (piegādātāja) deklarāciju atbilstoši spēkā esošo normatīvo aktu prasībām pēc Pasūtītāja pirmā pieprasījuma ne vēlāk kā 2 (divu) darba dienu laikā.
- 5.9. Ar Pasūtītāja rakstveida pieprasījumu Izpildītājs ir tiesīgs Līgumu izpildei piesaistīt apakšuzņēmējus normatīvajos aktos noteiktajā kārtībā. Apakšuzņēmēju piesaistes gadījumā uz Izpildītāju un piesaistītajiem apakšuzņēmējiem attiecas visas normatīvajos aktos paredzētās prasības un Līguma noteikumi.
- 5.10. Izpildītājs Līguma darbības laikā (tajā skaitā garantijas laikā) apņemas veikt savas obligātās civiltiesiskās atbildības apdrošināšanu, kā arī būvspeciālistu profesionālo civiltiesiskās atbildības apdrošināšanu saskaņā ar Ministru kabineta noteikumiem Nr.502 „Noteikumi par būvspeciālistu un būvdarbu veicēju civiltiesiskās atbildības obligāto apdrošināšanu”.
- 5.11. Izpildītājs nodrošina civiltiesiskās apdrošināšanas līgumu spēkā esamību visu Darbu laikā un Darbu garantijas laikā, savlaicīgi pagarinot civiltiesiskās atbildības apdrošināšanas līgumu darbības termiņus.
- 5.12. Izpildītājs atbild par apakšuzņēmēja veikto Darbu atbilstību Līguma prasībām.

- 5.13. Izpildītājs Līguma izpildē iesaistīto personālu, par kuru ir sniedzis informāciju Pasūtītājam un kura kvalifikācijas atbilstību noteiktajām prasībām Pasūtītājs ir vērtējis, kā arī apakšuzņēmējus, uz kuru iespējām Iepirkumā Izpildītājs balstījies, lai apliecinātu savas kvalifikācijas atbilstību noteiktajām prasībām, drīkst nomainīt tikai ar Pasūtītāja rakstveida piekrišanu, ievērojot Publisko iepirkumu likuma 62.panta nosacījumus.

6. Darbu nodošana un pieņemšana

- 5.1. Par Darbu pabeigšanu Izpildītājs rakstiski informē Pasūtītāju.
- 5.2. Izpildītājs iesniedz Pasūtītājam veikto Darbu izpildedokumentāciju, tajā skaitā arī pielietoto materiālu sertifikātus, ~~pases un materiālu atbilstības deklarāciju oriģinālus (ja attiecināms)~~, kas nepieciešami Darbu pieņemšanai. Izpildītājs iesniedz Pasūtītājam arī iebūvēto iekārtu un materiālu ekspluatācijas noteikumus (ja attiecināms). Darbu izpildedokumentāciju Izpildītājs iesniedz 2 (divos) eksemplāros.
- 5.3. Pēc Darbu pabeigšanas attiecīgajā objektā Izpildītājs iesniedz Pasūtītājam sagatavotu un parakstītu aktu par izpildīto Darbu pieņemšanu (turpmāk – Akts) 2 (divos) oriģināleksemplāros. Akts jāiesniedz Pasūtītājam ne vēlāk kā 3 (trīs) darba dienu laikā pēc Darbu pabeigšanas, kā arī elektroniskā veidā jānosūta uz e-pasta adresi: e-pasts pasts@vraa.gov.lv.
- 5.4. Pasūtītāja pienākums ir 10 (desmit) darba dienu laikā no Akta saņemšanas (arī elektroniskā veidā) to apstiprināt (t.i. parakstīt) vai rakstiski motivēti noraidīt.
- 5.5. Darbu pieņemšana tiek noformēta ar Aktu, kuru paraksta Pasūtītāja par attiecīgo Līgumu atbildīgā persona un Izpildītāja paraksttiesīgā persona. Akts ir neatņemama Līguma sastāvdaļa.
- 5.6. Ja līdz Darbu pieņemšanas uzsākšanai vai Darbu pieņemšanas procesā tiek konstatēti nekvalitatīvi vai līdz galam nepadarīti darbi, defekti vai neatbilstība Latvijas Republikas būvnormatīviem, tehniskajai specifikācijai vai tāmei, Darbu pieņemšana tiek pārtraukta un tiek sagatavots defektu akts, kuru Puses paraksta.
- 5.7. Gadījumā, ja Pusēm rodas domstarpības, Pusēm ir tiesības pieaicināt neatkarīgu ekspertu, kura slēdziens Pusēm ir saistošs. Izdevumus par eksperta slēdzienu sedz vainīgā Puse.

7. Pušu atbildība

- 7.1. Par Darbu uzsākšanas termiņa (Līguma 3.1.punkts) un Darbu izpildes termiņa (Līguma 3.2.punkts) kavējumu Izpildītājs maksā Pasūtītājam līgumsodu 0,5% apmērā no Līguma kopējās summas par katru nokavēto dienu, bet ne vairāk kā 10 % (desmit procentu) no Līguma kopējās summas.
- 7.2. Par veikto Darbu apmaksas termiņa kavējumu Pasūtītājs maksā Izpildītājam līgumsodu 0,5% apmērā no neapmaksātās summas par katru nokavēto dienu, bet ne vairāk kā 10 % (desmit procentu) no neapmaksātās summas.
- 7.3. Ja konstatētie trūkumi, nepilnības un defekti netiek novērsti saskaņā ar Līgumā noteikto, Pasūtītājam ir tiesības tos novērst par Izpildītāja līdzekļiem, šo darbu veikšanu uzdotot citiem komersantiem. Izpildītājam ir pienākums atlīdzināt Pasūtītājam visas izmaksas, kas Pasūtītājam radušās saistībā ar trūkumu, nepilnību un defektu novēršanu.
- 7.4. Pasūtītājam ir tiesības ieturēt Līguma ietvaros Izpildītājam izmaksājamo naudas summu par tādu summu, kas nepieciešama līgumsoda, zaudējumu vai citu prasījumu dzēšanai.
- 7.5. Līgumsodi neietver Pasūtītājam nodarītos zaudējumus, un līgumsodu samaksa neatbrīvo Izpildītāju no saistību izpildes pienākuma.
- 7.6. Izpildītājam netiek kompensēti darbi, kuri jāveic atkārtoti sakarā ar konstatētiem trūkumiem darbu kvalitātē, tāpat netiek kompensēta nekvalitatīvi izbūvēto darbu demontāža un trūkumu novēršanā izmantoto materiālu, tehnikas un darba stundu izmaksas, kas radušās Izpildītāja vainas dēļ.

8. Strīdu risināšanas kārtība, Līguma grozīšana un izbeigšana

- 8.1. Jebkuras nesaskaņas, domstarpības vai strīdus, kuri var rasties saistībā ar Līgumu un to izpildi Puses risina savstarpēju sarunu ceļā, bet, ja vienošanos panākt nav iespējams – normatīvajos aktos paredzētajā kārtībā strīdam piekritīgajā Latvijas Republikas tiesā.

- 8.2. Līguma darbības laikā Puses ir tiesīgas veikt grozījumus atbilstoši Publisko iepirkumu likumā noteiktajai kārtībai.
- 8.3. Pusēm, savstarpēji rakstveidā vienojoties, ir tiesības izdarīt nebūtiskus Līguma grozījumus. Līguma grozījumi ir neatņemama Līguma sastāvdaļa.
- 8.4. Gadījumā, ja spēku zaudē kāds no normatīvajiem aktiem, kas regulē Līguma izpildi, un tā vietā stājas spēkā cits normatīvais akts, Pusēm turpmāk jārikojas, ievērojot spēkā esošo normatīvo aktu un tā pārejas noteikumus. Ja rodas pretruna starp Līgumu un normatīvo aktu, Puses piemēro normatīvā akta noteikumus un nepieciešamības gadījumā slēdz rakstisku vienošanos pie Līguma par turpmāko Līguma izpildes kārtību.
- 8.5. ~~Puses var izbeigt Līgumu pirms tās darbības termiņa beigām, Pusēm savstarpēji rakstveidā par to vienojoties.~~
- 8.6. Pasūtītājam ir tiesības vienpusēji izbeigt Līgumu, ja Izpildītājs veicis Līguma prasībām neatbilstošu vai prettiesisku darbību, pārkāpis normatīvos aktus, kas attiecas uz Darbu izpildes kārtību un kvalitāti.
- 8.7. Pasūtītājam ir tiesības vienpusēji atkāpties no Līguma rakstveidā par to paziņojot Izpildītājam šādos gadījumos:
 - 8.7.1. Līguma izpildes laikā noskaidrojas, ka Izpildītājs nav spējīgs izpildīt Darbus saskaņā ar Līguma noteikumiem vai Līgumā nolīgto pienākumu neizpilde turpinās ilgāk kā 10 (desmit) dienas;
 - 8.7.2. Izpildītājs kavē Darbu izpildes termiņu;
 - 8.7.3. Līgumsods, kas tiek aprēķināts Izpildītājam, ir sasniedzis 10% (desmit procentus) no Līguma kopējās summas;
 - 8.7.4. Izpildītājs pārkāpj Latvijas Republikā spēkā esošos normatīvos aktus, kas attiecas uz Darbu izpildes kārtību un kvalitāti;
 - 8.7.5. Pasūtītājam zudusi nepieciešamība pēc Darbiem vai Pasūtītājam nav pieejami finanšu līdzekļi Līguma izpildei;
 - 8.7.6. Atkārtoti Darbu laikā tiek konstatēti nekvalitatīvi vai līdz galam nepadarīti darbi, defekti vai neatbilstība tāmei.
- 3.8. Līgums 8.7.apakšpunktā noteiktajos gadījumos uzskatāms par izbeigtu 7 (septiņtājā) dienā pēc Pasūtītāja paziņojuma par Līguma izbeigšanu nosūtīšanas dienas. Pasūtītājs paziņojumu par Līguma izbeigšanu Uzņēmējam nosūta ierakstītā vēstulē.
- 3.9. Izpildītājam ir tiesības vienpusēji atkāpties no Līguma tikai gadījumā, ja nav iespējams izpildīt Darbus Līgumā paredzētajos termiņos no Izpildītāja neatkarīgu apstākļu dēļ.
- 3.10. Līguma izbeigšanas gadījumā Puses norēķinās atbilstoši izpildītājam un pieņemtajiem Darbiem un izrakstītajiem rēķiniem.

9. Nepārvarama vara

- 1.1. Ar nepārvaramu varu saprot ārkārtēju apstākļu iestāšanos, kurus nevarēja paredzēt, novērst vai ietekmēt, un par kuru rašanos Puses nenes atbildību, tas ir, dabas katastrofas, kara darbība, terora akti, blokādes, civiliedzīvotāju nemieri un citi ārkārtēja rakstura negadījumi, par kuru attiecināšanu uz nepārvaramas varas apstākļiem Pusēm jālūdz to konstatēt citai kompetentai un neatkarīgai institūcijai.
- 1.2. Pusēm ir tiesības pagarināt Līguma nosacījumu izpildes termiņus par laika posmu, kurā darbojas nepārvaramā vara, ja Puse ne vēlāk par 3 (trīs) darba dienām no nepārvaramas varas iestāšanās dienas paziņo otrai Pusei par neiespējamību pildīt savas saistības, kas radušās nepārvaramās varas dēļ. Paziņojumam jāpievieno izziņa, kuru izsniegusi kompetenta un neatkarīga institūcija, un kura satur nepārvaramās varas iestāšanās apstiprinājumu un raksturojumu.
- 1.3. Nesavlaicīga paziņojuma par nepārvaramās varas sākumu un beigu laiku gadījumā Puses netiek atbrīvotas no saistību izpildes.
- 1.4. Ja nepārvaramās varas dēļ Līguma izpilde aizkavējas ilgāk par 1 (vienu) mēnesi, Puses ir tiesīgas vienpusēji izbeigt Līgumu, par to rakstveidā brīdinot otru Pusi 5 (piecas) darba dienas iepriekš.
- 1.5. Ja Līgums tiek atcelta nepārvaramās varas apstākļu dēļ, nevienai no Pusēm nav tiesības pieprasīt no otras Puses atlīdzināt zaudējumus vai pieprasīt kompensāciju par jebkura veida zaudējumiem.

10. Citi noteikumi

- 10.1. Ja kādai no Pusēm tiek mainīts juridiskais statuss, Puses amatpersonu pārstāvības tiesības, īpašnieki vai vadītāji, vai kāds no Līgumā minētajiem Pušu rekvizītiem, telefona, faksa Nr., e-pasta adrese, juridiskā adrese u.c., tad attiecīgā Puse nekavējoties rakstveidā par to paziņo otrai Pusei (vai Pusēm). Ja Puse neizpilda šī apakšpunkta noteikumus, uzskatāms, ka otra Puse ir pilnībā izpildījusi savas saistības, lietojot Līgumā esošo informāciju par otru Pusi.
- 10.2. Līgums stājas spēkā ar tā abpusēju parakstīšanas dienu un ir spēkā līdz Pušu saistību pilnīgai izpildei.
- 10.3. ~~Paziņojumi vai cita veida korespondence, kas attiecas uz Līgumu (izņemot Līgumā atrunātos e-pasta sūtījumus), ir jānosūta ierakstītā sūtījumā uz Līgumā norādītajām Pušu korespondences adresēm vai jānodod tieši adresātam.~~
- 10.4. Izpildītāja atbildīgā persona par Līguma izpildi ir Arvis Širaks, tālrunis 66164622; mob. tālrunis 29497937 e-pasta adrese arvis.siraks@vraa.gov.lv.
- 10.5. Pasūtītāja atbildīgā persona par Līguma izpildi ir celtniecības daļas vadītājs Kaspars Banga, tālrunis 26556693, e-pasta adrese kaspars.banga@cleanhouse.lv.
- 10.6. Līguma 10.5.punktā noteiktajai personai ir tiesības Pasūtītāja vārdā dot norādījumus Izpildītājam Darbu izpildē, parakstīt Līgumā noteiktos aktus, kā arī pieprasīt no Izpildītāja informāciju par Darbu izpildes gaitu un norisi.
- 10.7. Līgums ir sagatavots un parakstīts 2 (divos) eksemplāros latviešu valodā uz 6 lapām. Viens Līguma eksemplārs glabājas pie Pasūtītāja, otrs – pie Izpildītāja.
- 10.8. Visiem Līguma oriģināleksemplāriem ir vienāds juridisks spēks.
- 10.9. Visi Līguma grozījumi un/vai papildinājumi tiek izdarīti rakstiski, Pusēm tos parakstot.
- 10.10. Pie Līguma kā neatņemama tās sastāvdaļa ir pievienoti šādi pielikumi:
1.pielikums - Tehniskā specifikācija uz 7 lapām;
2.pielikums – Izpildītāja Tehniskais un finanšu piedāvājums uz 6 lapām;
3.pielikums – Grafiks uz 1 lapas.

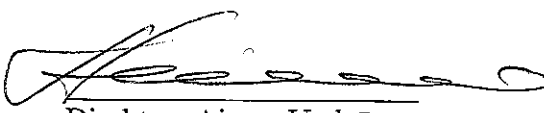
11. PUŠU JURIDISKĀS ADRESES UN REKVIZĪTI


PASŪTĪTĀJS

Valsts reģionālās attīstības aģentūra
Rīga, Alberta iela 10, LV-1010
Tāl.: +371 67079000
Nodokļu maksātāja kods Nr. 90001733697
Valsts kase
Kods: TREL22
Konta Nr.: LV36TREL2580627045000

IZPILDĪTĀJS

SIA „Cleanhouse“
Rankas iela 13, Rīga, LV-1005
Tāl.: +371 67381991
Reģ. Nr. 40003371991
AS „Swedbank“
Kods: HABALV22
Konta
Nr.: LV84HABA0551000269523



Direktors Aigars Undzēns


Direktors Mārtiņš Drone

2017.g. 01. augustā.

Juriste
Dagnija Raugule

25.07.2017.


J. Fortina

25.07.2017.

6

Administratīvā departamenta
direktors
Arvis Širaks

25.07.2017.

TEHNISKĀ SPECIFIKĀCIJA

Remontdarbi 4.stāva telpā Nr.6. un Nr.19.¹ (veicamo darbu apraksts un apjoms)

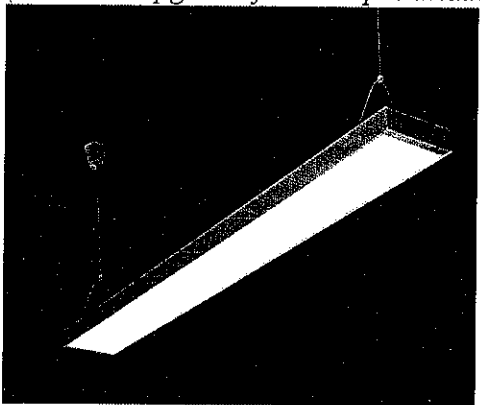
(Darba veids vai konstruktīvā elementa nosaukums)

Objekta

adrese: Alberta ielā 10, Rīgā

Nr.p.k.	Darba nosaukums	Mērvienība	Daudzums
	3	4	5
	Griestu remonts		
1	Bojāto griestu daļu remonts un visu griestu sagatavošana krāsošanai (t.sk. vecās krāsas, putekļu, netīrumu noņemšana un apstrāde ar antiseptisko gruntskrāsu)	m ²	94,89
2	Esošo apgaismojuma lampu demontāža no griestiem un sienām	gb.	14
3	Projektora stiprinājuma demontāža	gb.	1
4	Griestu krāsošana ar ūdens emulsijas krāsu divās kārtās (BINDO-3 vai ekvivalents, matēta)	m ²	94,89
	Logu remonts		
5	Žalūziju demontāža	gb.	5
6	1.logs (bojāto koka detaļu nomaiņa vai atjaunošana trūkstošo detaļu uzstādīšana) un kvalitatīva krāsošana (vecās krāsas notīrīšana, špaktelešana, slīpēšana un krāsošana ar emaljas krāsu „Master” vai ekvivalents), kā arī loga ailes remonts (loga ailes izmēri: 176 cm x 3,40 cm)	m ²	5,98
7	2.logs (bojāto koka detaļu nomaiņa vai atjaunošana trūkstošo detaļu uzstādīšana) un kvalitatīva krāsošana (vecās krāsas notīrīšana, špaktelešana, slīpēšana un krāsošana ar emaljas krāsu „Master” vai ekvivalents), kā arī loga ailes remonts (loga ailes izmēri: 180 cm x 3,40 cm)	m ²	6,12
8	3.logs (bojāto koka detaļu nomaiņa vai atjaunošana trūkstošo detaļu uzstādīšana) un kvalitatīva krāsošana (vecās krāsas notīrīšana, špaktelešana, slīpēšana un krāsošana ar emaljas krāsu „Master” vai ekvivalents), kā arī loga ailes remonts (loga ailes izmēri: 180 cm x 3,40 cm)	m ²	6,12
9	4.logs (bojāto koka detaļu nomaiņa vai atjaunošana trūkstošo detaļu uzstādīšana) un kvalitatīva krāsošana (vecās krāsas notīrīšana, špaktelešana, slīpēšana un krāsošana ar emaljas krāsu „Master” vai ekvivalents), kā arī loga ailes remonts (loga ailes izmēri: 180 cm x 3,40 cm)	m ²	6,12
10	5.logs (bojāto koka detaļu nomaiņa vai atjaunošana trūkstošo detaļu uzstādīšana) un kvalitatīva krāsošana (vecās krāsas notīrīšana, špaktelešana, slīpēšana un krāsošana ar emaljas krāsu „Master” vai ekvivalents), kā arī loga ailes remonts (loga ailes izmēri: 220 cm x 3,40 cm)	m ²	7,48

¹ Telpu plāns norādīts Tehniskās specifikācijas 1.pielikumā.

	Sienu remonts		
11	Sienu sagatavošana krāsošanai (t.sk. tapešu demontāža, vecās krāsas, putekļu, netīrumu noņemšana, apdare ar dekoratīvo materiālu, slīpēšana un apstrāde ar antiseptisko gruntkrāsu)	m ²	240,76
12	Sienu krāsošana ar tonēto ūdens emulsijas krāsu divās kārtās (BINDO-7 vai ekvivalents, matēta)	m ²	240,76
	Ieejas durvju remonts		
13	durvju Nr.1. krāsošana, atslēgas montāža, bojāto vēršanas mehānismu remonts vai nomaina (aile 280 cm x 155 cm)	m ²	4,34
14	durvju Nr.2. krāsošana, atslēgas montāža, bojāto vēršanas mehānismu remonts vai nomaina (aile 280 cm x 155 cm)	m ²	4,34
	Apgaismojums		
	Apgaismojuma lampu uzstādīšana (LED), nodrošinot minimālo apgaismojuma līmeni 500 lx	gb.	12
15	Apgaismojuma lampas garums 120 cm, jauda: ne mazāk kā 40 W (1 vai 2 gaismas nesēji) (ilustratīvs apgaismojuma lampas dizains)		
			
	Montāža: iekaramas, stiprinājumi piestiprināmi pie griestiem, lampu augstums regulējams. Lampu ieslēgšana ir jāparedz pa sekcijām.		
	Grīdas seguma remonts		
16	Esošā grīdas seguma demontāža un sagatavošana lamināta montāžai, t.sk. grīdas pamatnes izlīmeņošana pirms lamināta uzstādīšanas uzsākšanas	m ²	94,89
17	Podesta demontāža (2,0 m x 5,0 m x 0,18 m)	kompl.	1
18	Lamināta montāža/uzstādīšana (32. klase)	m ²	94,89
19	PVC grīdlīstu montāža (grīdlīstes tonis un dizains atbilstoši lamināta tonim un dizainam)	m	47,8
	Elektroinstalācija un LAN tīkla montāža		
21	Veco rozešu demontāža	gb.	11
22	Rozešu 15 (piecpadsmiņ) darba vietām montāža (iestrādāšana sienā), pa vienam rozešu z/a 4-vietīgam blokam H=0,3 m no grīdas, pieslēdzot pie telpā esošas elektroinstalācijas.	rozetes	60
23	LAN kabeļa montāža – UTP CAT5e, 4 pāru neekranēts vītā pāra kabelis ar darba frekvenču joslu līdz 100MHz, kas atbilst ISO/IEC 11801 D klases standartam. (Telpā Nr.6 esošie kabeļi tiek iestrādāti sienās – zem apmetuma)	m	850
24	kabeļu montāža - esošajos kabeļu kanālos, ja tajos paliek vismaz 20% rezerves vieta pēc jauno kabeļu montāžas, vai arī nepieciešams mainīt kabeļu penāļus uz lielākiem. (Telpā Nr.6 esošie kabeļi tiek iestrādāti sienās – zem apmetuma)	m	340
25	kabeļu penāļi (ja nepieciešami atbilstoši izvēlētajam risinājumam)	m	20

26	vecu penāļu demontāža (ja nepieciešams atbilstoši izvēlētajam risinājumam)	m	20
27	jauno penāļu montāža (ja nepieciešams atbilstoši izvēlētajam risinājumam)	m	20
28	RJ45 kabeļu montāža virs piekaramajiem griestiem	m	102
29	RJ45 kabeļu montāža uz kabeļu trepēm	m	238
30	RJ45 kabeļu montāža - zem apmetuma, reģipša	m	170
31	RJ45 rozetes (vienvietīgas)	gb.	17
32	RJ45 rozešu (vienvietīgo) montāža	gb.	17
33	24 portu komutācijas panelis, montējams 19" statnē	gb.	1
34	19" kabeļu kārtotājs	gb.	1
35	RJ45 kabeļu komutēšana komutācijas panelī pēc standarta T568B shēmas	gb.	1
36	RJ45 rozešu marķēšana un komutācijas paneļa marķēšana	gb.	1
37	Pēc tīkla instalācijas darbiem jāveic katras sakaru līnijas testēšana ar sertificētu testeru.	gb.	17
38	Jānoformē un jāiesniedz tīkla tehniskā dokumentācija, ar montāžas shēmām un testa protokoliem.	gb.	1
39	Jāiesniedz 25 gadu materiālu (kabeļi, rozetes un komutācijas paneli) ražotāja garantijas sertifikāts vai saite uz interneta vietni, kur attiecīgais sertifikāts ir pieejams. Piedāvājumā (tāmē) jānorāda, kāda ražotāja materiāli tiks izmantoti.	gb.	1
Moduļu starpsienu uzstādīšana biroja telpā (saskaņā ar tehniskās specifikācijas 2. un 3.pielikumu)			
40	Moduļu starpsienu uzstādīšana biroja telpā	m	23,6
Moduļu starpsienu materiāls: stikls ar neasām malām, biezums: 6-10 mm (starpsienas augstums: 2000 cm) Moduļi: anodēts alumīnijs (vai ekvivalents) Konstrukcijas platums: ne vairāk kā 1000 mm starpsienas piestiprināmas pie grīdas vai sienām skaņas izolācija: vismaz 39 dB			
Citi darbi			
41	Sakopšanas darbi pēc remontdarbu veikšanas (t.sk. atkritumu/būvgružu izvešana un utilizācija)	m ²	94,89

1. Pakalpojuma priekšmets:

- 1.1. Veikt remonta darbus;
- 1.2. Veikt telpu iekšējos apdares darbus;
- 1.3. Veikt nojaukšanas (demontāžas) darbus;
- 1.4. Veikt moduļu starpsienu uzstādīšanu.

2. Remontdarbu veikšana, saskaņošana un organizēšana:

- 2.1. Pretendentam jāievēro Latvijas Republikas spēkā esošās būvniecības, darba drošības un darba aizsardzības normas un noteikumi;
- 2.2. Remontdarbu izpildes laikā, Pretendents ir atbildīgs par iekšējās kārtības noteikumu, darba drošības, elektrodrošības un ugunsdrošības prasību ievērošanu;
- 2.3. Remontdarbu laikā Pretendentam objektā jānodrošina ēkas lietotāju funkcionālā darbība, jāievēro tīrība un kārtība;
- 2.4. Pirms darbu uzsākšanas Pretendentam jā sagatavo kalendārais darbu veikšanas grafiks un jā saskaņo tas ar Pasūtītāju;
- 2.5. Veicot remontdarbus (kā arī demontāžas darbus); būvgruži jāizved no objekta un jāutilizē atbilstoši Latvijas Republikas normatīvo aktu prasībām. Trokšņu un putekļu izdalīšanās jāsamazina līdz minimumam;

Pretendents veic remontdarbus ar savu kvalificētu darbaspēku, tehniku, darbarīkiem un materiāliem, t.sk. mehānismiem;

Materiālu veids, krāsa, dizains un ražotājs tiek saskaņoti ar Pasūtītāju pirms remontdarbu uzsākšanas.

Veicamo remontdarbu apjoms:

Veicamo remontdarbu apjomu nosaka Pasūtītājs, iesniedzot Pretendentam sagatavotu tehnisko specifikāciju ar veicamo remontdarbu aprakstu un apjomu. Pretendents, pamatojoties uz tehnisko specifikāciju, iesniedz Pasūtītājam finanšu piedāvājumu (tāmi). Tāmē Izpildītājs iekļauj visas materiālu, darbarīku/instrumentu un darba spēka izmaksas, kā arī jebkuras citas izmaksas, lai izpildīto attiecīgo darbu atbilstoši Tehniskajai specifikācijai.

Pretendents pats ir atbildīgs par precīzu remontdarbu tehnoloģijas izvēli (to saskaņojot ar Pasūtītāju), ~~saderīgu materiālu, darbarīku un mehānismu pielietošanu.~~ Visiem Pretendenta izmantotajiem materiāliem jāatbilst Latvijas Republikas nacionāliem standartiem un/ vai Eiropas Savienības standartiem.

Informāciju par telpu grupām, kurās nepieciešams veikt remontdarbu, kā arī par iespējamajiem apgrūtinājumiem un īpašām prasībām Pretendentu informēs Pasūtītāja pilnvarotā persona.

Remontdarbu uzraudzība un pieņemšana noteikumi:

Gadījumos, kad veicot remontdarbus tiek veikti remontdarbi, kuru apjoma un kvalitātes kontroli pēc tiem sekojošo remontdarbu veikšanas nav iespējams izdarīt bez īpašiem pasākumiem vai papildu darba, kā arī finanšu un citu resursu piesaistīšanas, Pretendentam nepieciešams sagatavot segto darbu pieņemšanas aktu ar konkrēto mezglu foto fiksāžu, kuru pārbaudi veic Pasūtītāja pilnvarots pārstāvis.

Nododot objektu, Pretendents iesniedz Pasūtītājam visu tehnisko izpilddokumentāciju – pielietoto būvmateriālu atbilstības deklarācijas, izpildshēmas u.c.

Pēc darbu pabeigšanas darbu pieņemšana noformējama ar Pretendenta un Pasūtītāja parakstītu darbu pieņemšanas– nodošanas aktu.

Īpašās prasības:

Remontdarbu tāme jā sagatavo un jā iesniedz atbilstoši Ministru kabineta 2015.gada 30.jūnija noteikumiem Nr.330 Latvijas būvnormatīvs LBN 501-15 "Būvizmaksu noteikšanas kārtība". Visām piedāvājumā ietvertajām cenām ir jābūt norādītām Latvijas Republikas oficiālajā valūtā – euro (EUR) un ir jāietver visi tām piemērojamie nodokļi, izņemot pievienotās vērtības nodokli. Finanšu piedāvājumā norādītās vienības izmaksas nevar palielināt visā līguma darbības laikā.

Tehniskajā specifikācijā konkrēti norādītiem materiāliem, iekārtām, būvizstrādājumiem var piedāvāt ekvivalentu, par to iesniedzot Pasūtītājam ražotāja dokumentāciju.

Remontdarbu rezultātā objektam nodarītie bojājumi vai arī citi zaudējumi, kas radušies būvnieka darbības vai bezdarbības rezultātā Pasūtītājam vai jebkurai trešajai personai, Pretendentam (būvniekam) jānovērš par saviem līdzekļiem.

Darbu grafiks:

Iesniedzot piedāvājumu, Pretendents pievieno arī būvdarbu kalendāro grafiku - attēlotu par veicamajiem darbiem - par katru nedēļu ar norādītu darbinieku skaitu. Ja ir paredzēts strādāt vairāk par 8 stundām dienā un 5 darba dienām nedēļām, par to atsevišķi ir jāsniedz paskaidrojums pie kalendārā grafika – norādot precīzu dienu un cilvēku skaitu, kurš ir ārpus normētā darba laika.

Objekta apskate

Pretendentam līdz piedāvājuma iesniegšanas termiņa pēdējai dienai ir tiesības veikt objekta apskati darba lietas darba laikā, precīzu objekta apskates laiku saskaņojot ar Pasūtītāja kontaktpersonu, kas ir norādīta epirkuma dokumentācijā.

SAŪTĪTĀJS

IZPILDĪTĀJS

Valsts reģionālās attīstības aģentūra

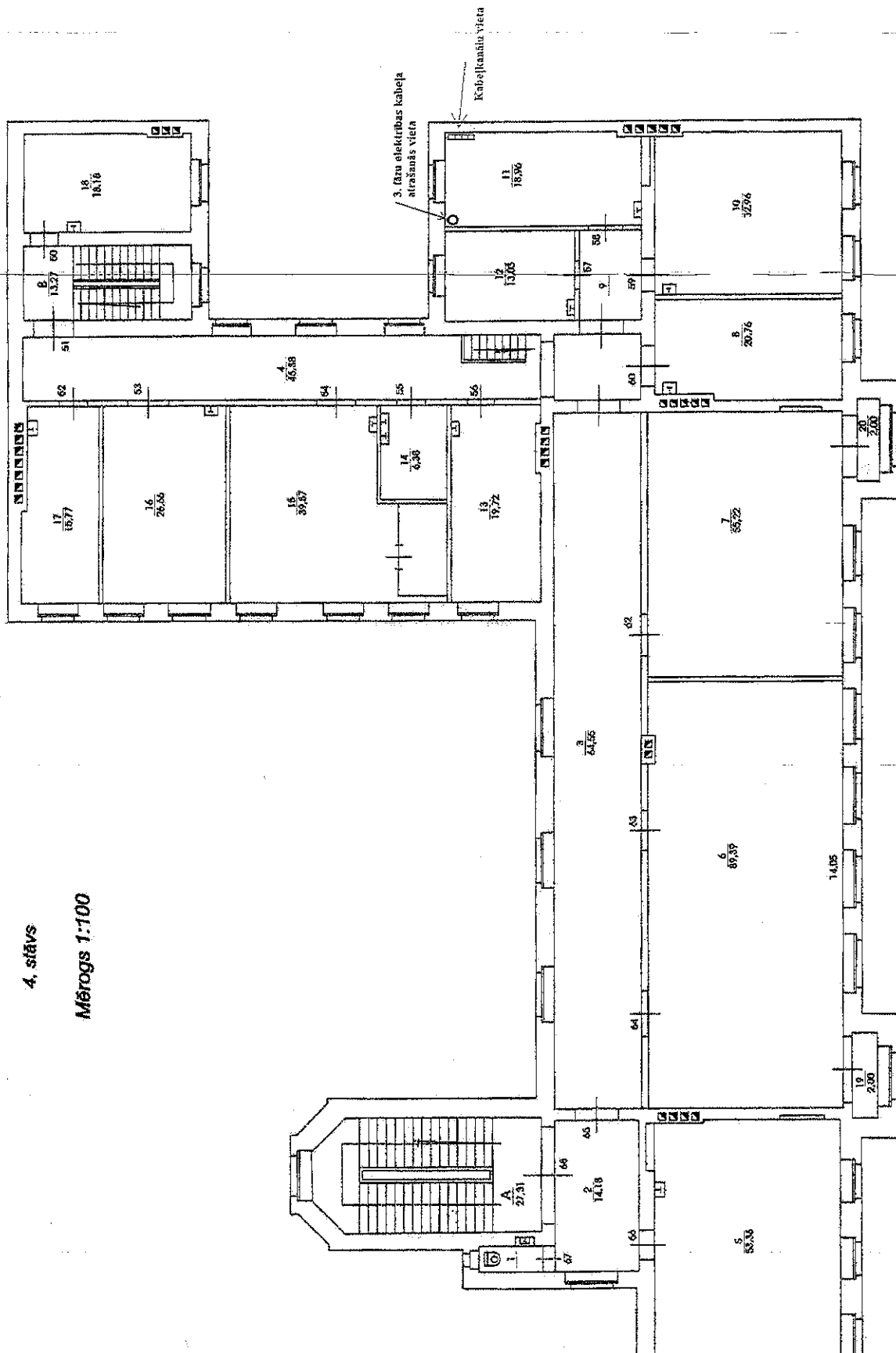
SIA „Cleanhouse“

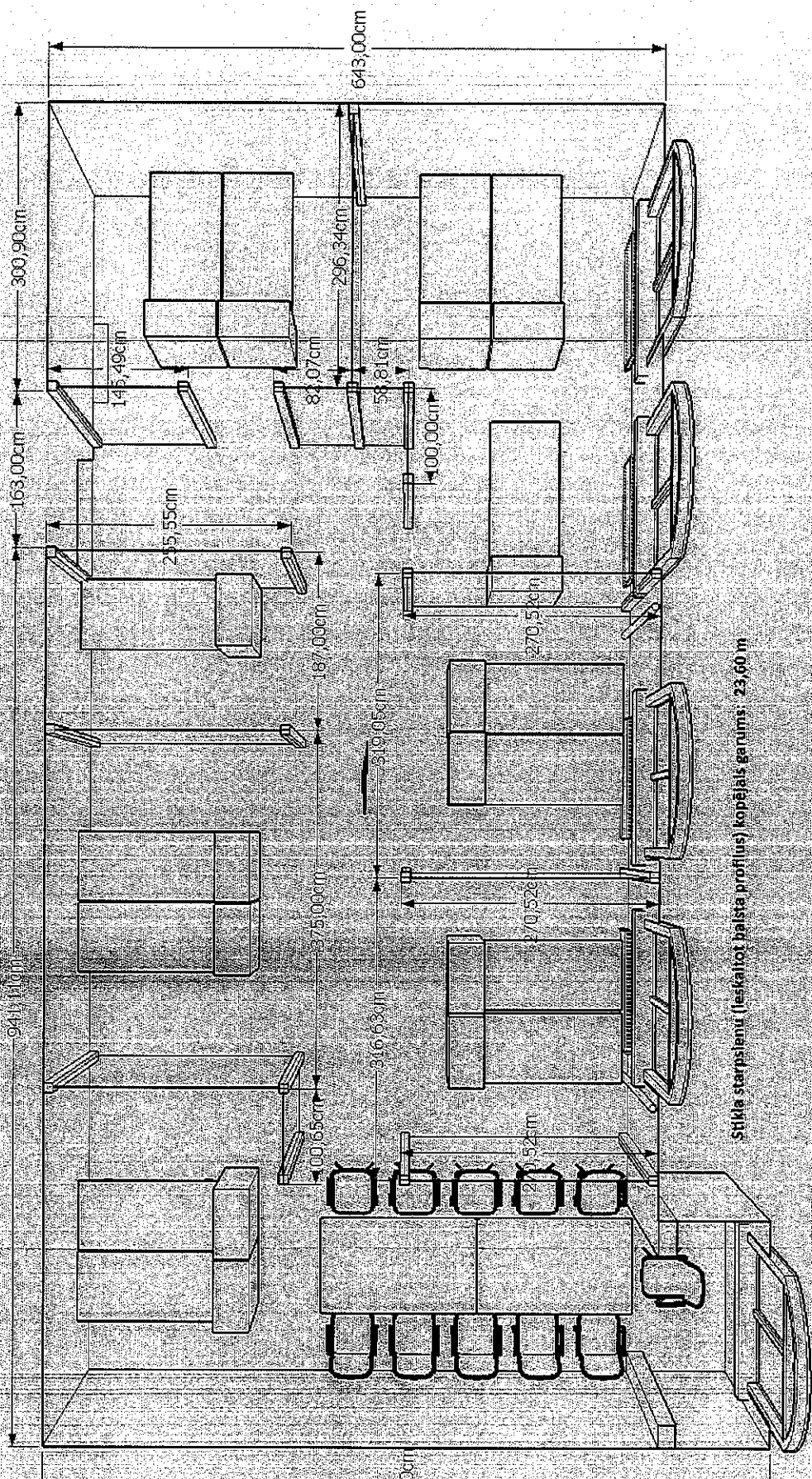

Direktors Aigars Lindzāns


Direktors Mārtiņš Druva

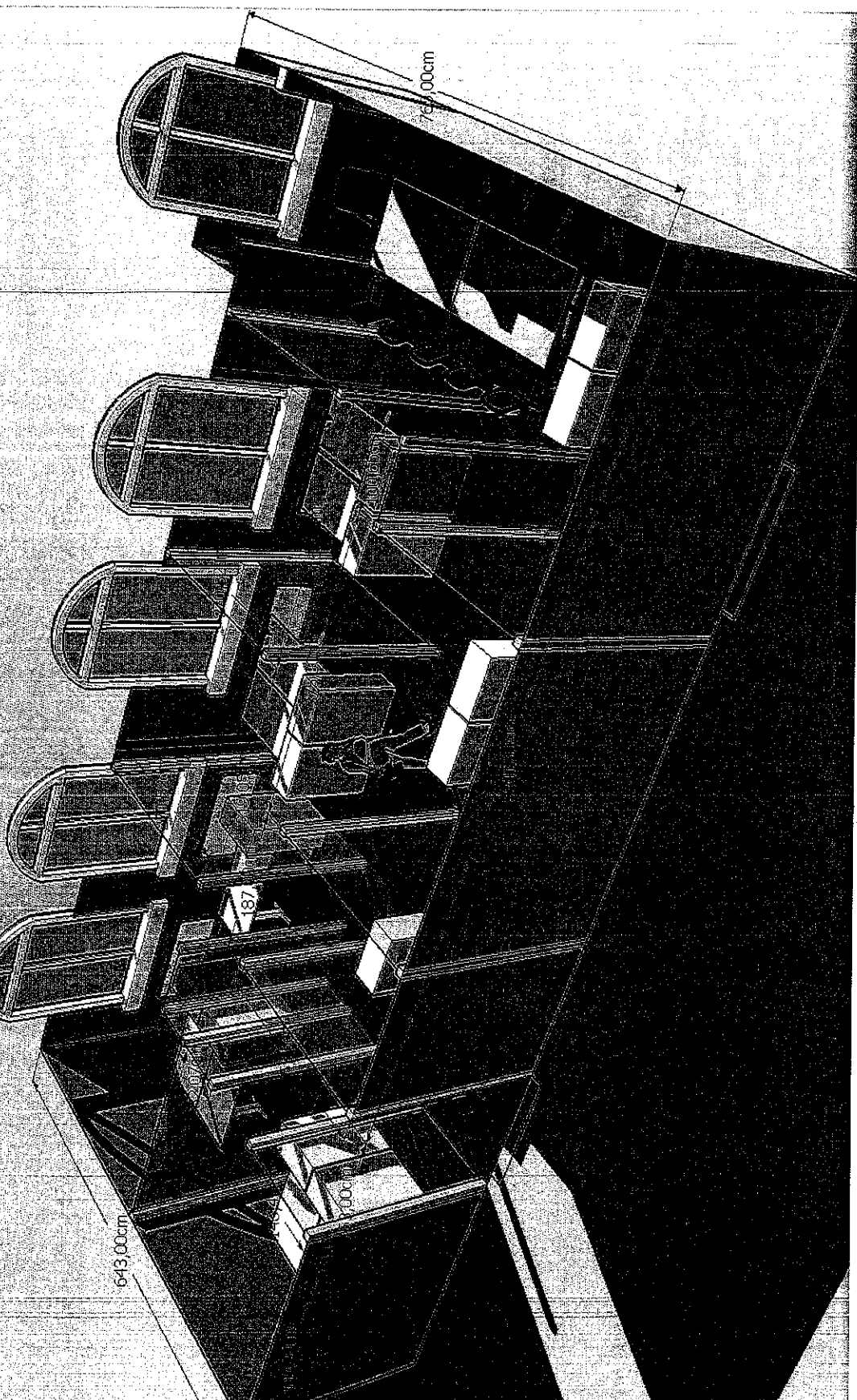
4. stāvs

Mērogs 1:100





Stikla starpstienis (ieskaitot palsta profilus) kopējais garums: 23,60 m



2. pielikums

Iepirkuma līgumam Nr. 13-7/17/193

Lokālā tāme Nr.CH 11-07-2017

Remontdarbi 4.stāva telpā Nr. 6 un nr. 19.

(darba veids vai konstruktīvā elementa nosaukums)

Objekta nosaukums: Remontdarbi 4.stāva telpā Nr. 6 un nr. 19.

Pasūtītājs: Valsts reģionālās attīstības aģentūra

Objekta adrese: Alberta iela 10, Rīga

Darbuzņēmējs: SIA "Cleanhouse", Rankas iela 13, Rīga, LV-1005

Tāmes izmaksas (bez PVN 21%) **22452,17**
EURO

Tāme sastādīta

Tāme sastādīta 2017. gada tirgus cenās, pamatojoties uz tehnisko specifikāciju

2017. gada 11. jūlijā.

Nr. p.k.	Darba nosaukums	Mērv.	Daudz.	Vienības izmaksas						Kopā uz visu apjomu				
				laika norma (c/h)	darba samaksas likme (euro/h)	darba alga (euro)	materiāli (euro)	mehānismi (euro)	kopā (euro)	darbietlība (c/h)	darba alga (euro)	materiāli (euro)	mehānismi (euro)	summa (euro)
1	3	4	5	6	7	8	9	10	11	12	13	14	15	16
	1. Griestu remonts													
1,1	Bojāto griestu daļu remonts un visu griestu sagatavošana krāsošanai (t.sk. vecās krāsas, putekļu, netīrumu noņemšana un apstrāde ar antiseptisko gruntkrāsu)	m ²	94,89	0,50	5,00	2,50	0,80	0,02	3,32	47,45	237,23	75,91	1,90	315,04

1.2.	Esošo apgaismojuma lampu demontāža no griestiem un sienām	gb	14,00	1,00	5,00	0,00	0,00	0,00	5,00	14,00	70,00	0,00	0,00	70,00
1.3.	Projektora stiprinājuma demontāža	gb	1,00	1,00	5,00	0,00	0,00	0,00	5,00	1,00	5,00	0,00	0,00	5,00
1.4.	Griestu krāsošana ar ūdens emulsijas krāsu divās kārtās (BINDO-3 vai ekvivalents, matēta)	m ²	94,89	0,50	5,00	1,50	0,05	0,05	4,05	47,45	237,23	142,34	4,74	384,31
2. Logu remonts														
2.1.	Ērģu demontāža	gb	5,00	0,80	5,00	0,00	0,00	0,00	4,00	4,00	20,00	0,00	0,00	20,00
2.2.	1. logs (bojāto koka detaļu nomaiņa vai atjaunošana trūkstošo detaļu uzstādīšana) un kvalitatīva krāsošana (vecās krāsas notīrīšana, špaktelešana, slīpēšana un krāsošana ar emaljas krāsu „Master” vai ekvivalents), kā arī loga ailes remonts (loga ailes izmēri: 176 cm x 3,40 cm)	m ²	5,98	16,00	5,00	7,00	0,21	0,21	87,21	95,68	478,40	41,86	1,26	521,52
2.3.	2. logs (bojāto koka detaļu nomaiņa vai atjaunošana trūkstošo detaļu uzstādīšana) un kvalitatīva krāsošana (vecās krāsas notīrīšana, špaktelešana, slīpēšana un krāsošana ar emaljas krāsu „Master” vai ekvivalents), kā arī loga ailes remonts (loga ailes izmēri: 180 cm x 3,40 cm)	m ²	6,12	16,00	5,00	7,00	0,21	0,21	87,21	97,92	489,60	42,84	1,29	533,73
2.4.	3. logs (bojāto koka detaļu nomaiņa vai atjaunošana trūkstošo detaļu uzstādīšana) un kvalitatīva krāsošana (vecās krāsas notīrīšana, špaktelešana, slīpēšana un krāsošana ar emaljas krāsu „Master” vai ekvivalents), kā arī loga ailes remonts (loga ailes izmēri: 180 cm x 3,40 cm)	m ²	6,12	16,00	5,00	7,00	0,21	0,21	87,21	97,92	489,60	42,84	1,29	533,73
2.5.	4. logs (bojāto koka detaļu nomaiņa vai atjaunošana trūkstošo detaļu uzstādīšana) un kvalitatīva krāsošana (vecās krāsas notīrīšana, špaktelešana, slīpēšana un krāsošana ar emaljas krāsu „Master” vai ekvivalents), kā arī loga ailes	m ²	6,12	16,00	5,00	7,00	0,21	0,21	87,21	97,92	489,60	42,84	1,29	533,73

	remonts (loga ailes izmēri: 180 cm x 3,40 cm)																		
2.6.	5. logs (bojāto koka detaļu nomaiņa vai atjaunošana trūkstošo detaļu uzstādīšana) un kvalitatīva krāsošana (vecās krāsas notīrīšana, špakietlēšana, slīpēšana un krāsošana ar emaljas krāsu „Master” vai ekvivalents), kā arī loga ailes remonts (loga ailes izmēri: 220 cm x 3,40 cm)	m ²	7,48	16,00	5,00	80,00	7,00	0,21	87,21	119,68	598,40	52,36	1,57	652,33					
	3. Sienu remonts																		
3.1.	Sienu sagatavošana krāsošanai (t.sk. tapešu demontāža, vecās krāsas, putekļu, netīrumu noņemšana, apdare ar dekoratīvo materiālu, slīpēšana un apstrāde ar antiseptisko gruntskrāsu)	m ²	240,76	0,90	5,00	4,50	1,60	0,05	6,15	216,68	1083,42	385,22	12,04	1480,68					
3.2.	Sienu krāsošana ar tonēto ūdens emulsijas krāsu divās kārtās (BINDO-7 vai ekvivalents, matēta)	m ²	240,76	0,50	5,00	2,50	1,80	0,05	4,35	120,38	601,90	433,37	12,04	1047,31					
	4. Ieejas durvju remonts																		
4.1.	durvju Nr. 1. krāsošana, atslēgas montāža, bojāto vēršanas mehānismu remonts vai nomaiņa (aile 280 cm x 155 cm)	m ²	4,34	4,00	5,00	20,00	19,00	0,57	39,57	17,36	86,80	82,46	2,47	171,73					
4.2.	durvju Nr. 1. krāsošana, atslēgas montāža, bojāto vēršanas mehānismu remonts vai nomaiņa (aile 280 cm x 155 cm)	m ²	4,34	4,00	5,00	20,00	19,00	0,57	39,57	17,36	86,80	82,46	2,47	171,73					
	5. Apgaismojums																		
5.1.	Apgaismojuma lampu uzstādīšana (LED), nodrošinot minimālo apgaismojuma līmeni 500 lx	gb	12,00	1,80	5,00	9,00	49,00	1,47	59,47	21,60	108,00	588,00	17,64	713,64					
	6. Grīdas seguma remonts																		

6.1.	Esošā grīdas seguma demontāža un sagatavošana lamināta montāžai, t.sk. grīdas pamatnes izlīmēšana pirms lamināta uzstādīšanas uzsākšanas	m ²	94,89	0,40	5,00	2,00	1,75	0,05	3,80	37,96	189,78	166,06	4,74	360,58
6.2.	Podesta demontāža (2,0 m x 5,0 m x 0,18 m)	kompl.	1,00	8,00	5,00	40,00	0,00	0,00	40,00	8,00	40,00	0,00	0,00	40,00
6.3.	Lamināta montāža/uzstādīšana (32. Klase)	m ²	94,89	0,60	5,00	3,00	8,40	0,25	11,65	56,93	284,67	797,08	23,72	1105,47
6.4.	PVC grīdlīstu montāža (grīdlīstes tonis un dizains atbilstoši lamināta tonim un dizainam)	m	47,80	0,20	5,00	1,00	1,40	0,04	2,44	9,56	47,80	66,92	1,91	116,63
7. Elektroinstalācija un LAN tīkla montāža														
7.1.	Veco rozešu demontāža	gp	11,00	0,50	5,00	2,50	0,00	0,00	2,50	5,50	27,50	0,00	0,00	27,50
7.2.	Rozešu 15 (piecpadsmit) darba vietām montāža (iestrādāšana sienā), pa vienam rozešu z/a 4-vietīgam blokam H=0,3 m no grīdas, pieslēdzot pie telpā esošas elektroinstalācijas.	gp	60,00	1,50	5,00	7,50	3,25	0,10	10,85	90,00	450,00	195,00	6,00	651,00
7.3.	LAN kabeļa montāža – UTP CAT5e, 4 pāru neekranēts vītā pāra kabeļis ar darba frekvenču joslu līdz 100MHz, kas atbilst ISO/IEC 11801 D Klases standartam. (Telpā Nr.6 esošie kabeļi tiek iestrādāti sienās – zem apmetuma)	m	850,00	0,10	5,00	0,50	0,24	0,01	0,75	85,00	425,00	204,00	8,50	637,50
7.4.	kabeļu montāža - esošajos kabeļu kanātos, ja tajos paliek vismaz 20% rezerves vieta pēc jauno kabeļu montāžas, vai arī nepieciešams mainīt kabeļu penālus uz lielākiem. (Telpā Nr.6 esošie kabeļi tiek iestrādāti sienās – zem apmetuma)	m	340,00	0,25	5,00	1,25	0,53	0,02	1,80	85,00	425,00	180,20	6,80	612,00
7.5.	kabeļu penāļi (ja nepieciešami atbilstoši izvēlētajam risinājumam)	m	20,00	0,00	5,00	0,00	5,80	0,17	5,97	0,00	0,00	116,00	3,40	119,40
7.6.	vecu penāļu demontāža (ja nepieciešams atbilstoši izvēlētajam risinājumam)	m	20,00	0,40	5,00	2,00	0,00	0,00	2,00	8,00	40,00	0,00	0,00	40,00
7.7.	jauno penāļu montāža (ja nepieciešams atbilstoši izvēlētajam risinājumam)	m	20,00	0,50	5,00	2,50	0,00	0,00	2,50	10,00	50,00	0,00	0,00	50,00

		m	102,00	0,20	5,00	1,00	0,24	0,01	1,25	20,40	102,00	24,48	1,02	121,50
7.8.	RJ45 kabeļu montāža virs piekaramajiem griestiem	m	102,00	0,20	5,00	1,00	0,24	0,01	1,25	20,40	102,00	24,48	1,02	121,50
7.9.	RJ45 kabeļu montāža uz kabeļu tīrpēm	m	238,00	0,15	5,00	0,75	0,22	0,01	0,98	35,70	178,50	52,36	2,38	233,24
7.10.	RJ45 kabeļu montāža - zem apmetuma, regijsā	m	170,00	0,70	5,00	3,50	0,22	0,01	3,73	119,00	595,00	37,40	1,70	634,10
7.11.	RJ45 rozešu (vienvietīgo) montāža	gb	17,00	1,00	5,00	5,00	7,40	0,22	12,62	17,00	85,00	125,80	3,74	214,54
7.12.	24 portu komutācijas panelis, montējams 19" statnē	gb	1,00	0,00	5,00	0,00	64,00	1,92	65,92	0,00	0,00	64,00	1,92	65,92
7.13.	19" kabeļu kārtotājs	gb	1,00	0,00	5,00	0,00	9,88	0,30	10,18	0,00	0,00	9,88	0,30	10,18
7.14.	RJ45 kabeļu komutēšana komutācijas panelī pēc standarta T568B shēmas	gb	1,00	20,00	5,00	100,00	0,00	0,00	100,00	20,00	100,00	0,00	0,00	100,00
7.15.	RJ45 rozešu marķēšana un komutācijas paneļa marķēšana	gb	1,00	20,00	5,00	100,00	0,00	0,00	100,00	20,00	100,00	0,00	0,00	100,00
7.16.	Pēc tīkla instalācijas darbiem jāveic katras sakaru līnijas testēšana ar sertificētu testeri.	gb	1,00	20,00	5,00	100,00	0,00	0,00	100,00	20,00	100,00	0,00	0,00	100,00
7.17.	Jātesniedz 25 gadu materiālu (kabeļi, rozetes un komutācijas paneli) ražotāja garantijas sertifikāts vai saite uz interneta vietni, kur attiecīgais sertifikāts ir pieejams. Piedāvājumā (tāmē) jānorāda, kāda ražotāja materiāli tiks izmantoti. Tāmē iekļauti EXCEL ražotie kabeļi, rozetes un komutācijas paneli. http://www.alarmeco.ee/lv/excel-datu-fikis/	gb	1,00	0,00	5,00	0,00	0,00	0,00	0,00	0,00	0,00	0,00	0,00	0,00
	8. Moduļu starpsienu uzstādīšana biroja telpā (saskaņā ar tehniskās specifikācijas 2. un 3. pielikumu).													
8.1.	Moduļu starpsienu uzstādīšana biroja telpā	m	23,60	10,00	5,00	50,00	0,00	0,00	50,00	236,00	1180,00	0,00	0,00	1180,00

īrs

ija

idiskā rsonā, onālās
idiskā rsonā, Puses,
la ekā šādu

veikt nāk -

ība ir


pā ar
tajā gumā

1 un
dāro stoši
uma
ītāja

8.2.	Moduļu starpsienu materiāls: stikls ar neasām malām, biezums: 6-10 mm (starpsienas augstums: 2000 cm) Moduļi: anodēts alumīnijs (vai ekvivalents) Konstrukcijas platums: ne vairāk kā 1000 mm starpsienas piesīpināšanas pie grīdas vai sienām skaņas izolācija: vismaz 39 dB	m	23,60	0,00	5,00	0,00	185,00	5,55	190,55	0,00	0,00	4366,00	130,98	4496,98	
2.1	Citi darbi Sakopšanas darbi pēc remontdarbu veikšanas (t.sk. atkritumu/būvgružu izvešana un utilizācija)	m ²	94,89	0,20	5,00	1,00	0,00	0,00	1,00	18,98	94,89	0,00	0,00	94,89	
Materiālu un būvgružu transporta izdevumi									5,00%		1	9	8 417,68	257,11	420,88
Tiešie izdevumi kopā:											919,43	597,12		18 692,79	
Virszdevumi %									3,00%					560,78	
Peļņa %									5,00%					934,64	
Darba devēja sociālais nodoklis									23,59%					2 263,96	
Kopā														22 452,17	
PVN									21%					4 714,96	
Pavisam kopā														27 167,13	

PASŪTĪTĀJS

Valsts reģionālās attīstības aģentūra


Direktors Aigars Undzēns

IZPILDĪTĀJS

SIA „Cleanhouse“


Direktors Mārtiņš Drone

2017. g. 01. augustā.

A
lārs

līdā

uridiskā
personā,
ģionālās

uridiskā
personā,
- Puses,

ana ēkā
dz šādu

s veikt
pmāk –

rtība ir

7
,
aya ar

as, tajā
īgumā

em un

endāro
oilstoši

rkuma
ūtītāja

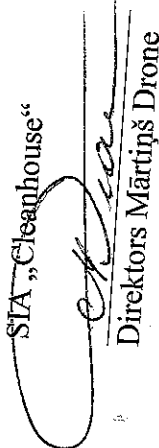
		Būvdarbu izpildes grafiks																															
		2017.gads																															
		Mēnesis																															
Nr. p.k.	Darba nosaukums	1	2	3	4	5	6	7	8	9	10	11	12	13	14	15	16	17	18	19	20	21	22	23	24	25	26	27	28	29	30		
1	Griestu remonts																																
2	Logu remonts																																
3	Sienu remonts																																
4	Ieejas durvju remonts																																
5	Apgaismojums																																
6	Grīdas seguma remonts																																
7	Elektroinstalācija un LAN tīkla montāža																																
8	Moduļu starpsienu uzstādīšana biroja telpā																																
9	Citi darbi																																
	Pieņemšanas nodošanas darbi																																

Objektā paredzēts strādāt 11 darbiniekiem
PASŪTĪTĀJS

Valsts reģionālās attīstības aģentūra


Direktors Aigars Undzēns

IZPILDĪTĀJS
SIA „Cleanhouse“


Direktors Mārtiņš Drone

2017.g. 01. augustā.

20

Iepirkuma
Pasūtītāja

atbilstoši
kalendāro
ajiem un

Līgumā
tas, tajā

skatīt ar
summa),
2017.17

Līguma
pildītāja

irtība ir

veikt
omāk –

na ēkā
šādu

idiskā
rsonā,
Puses,

diskā
sonā,
nālās

19

PILNVARA

Rīgā

lija

2017.gada 13.februārī

Nr. 38

SIA „Cleanhouse”, reģ. Nr. 40003371991, ar juridisko adresi Rīgā, Rankas ielā 13, pilnvaro direktoru **MĀRTIŅU DRONI**, personas kods 230476 - 11004, pārstāvēt uzņēmuma intereses, parakstīt visa veida līgumus un dokumentus (tajā skaitā pilnvaras uzņēmuma darbiniekiem), kā arī kārtot visa veida formalitātes, kas saistītas ar SIA „Cleanhouse” saimniecisko darbību.

juridiskā
personā,
ģionālās

juridiskā
personā,
- Puses,

ana ēkā
iz šādu

Pilnvara derīga bez termiņa ierobežojuma, līdz tās atsaukumam.

s veikt
pmāk –

Pilnvarotā persona

/Mārtiņš Drone/

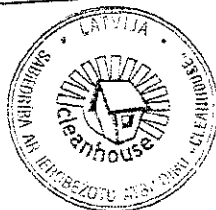
ertība ir
pildītāja
Līguma

SIA “Cleanhouse” valdes priekšsēdētājs

/Juris Miķelis/

2452.17
summa),
skaņā ar

Mauriņa
67381991



sas, tajā
Līgumā

jiem un

alendāro
tbbilstoši

pirkuma
asūtītāja

SIA CLEANHOUSE

PVN Reģ. Nr.: LV40003371991
Juridiskā adrese: Rankas iela 13, Rīga, LV-1005
Biroja adrese: Rankas iela 13, Rīga, LV-1005
tālrunis: +371 67381991, +371 80006252
fākss: +371 67519940
e-pasts: cleanhouse@cleanhouse.lv
www.cleanhouse.lv



OHSAS 18001
ISO 14001
ISO 9001